

N°1

DESTINATION Melun Val de Seine

12 **Château
Vaux-le-Vicomte**
Un trésor au cœur
de notre territoire

26 **Slowtourisme**
L'Échappée belle
en bateau, à pied,
à vélo...

52 **Vos envies**
Réservez
vos prochains
séjours

#jemeluncouledouce




Offices de
Tourisme
de France
Melun
Val de Seine

www.melunvaldeseine-tourisme.com

un Été en Grand !

Seine *et* Marne

Savourer
Se retrouver
Se ressourcer
S'amuser
S'évader
Apprendre



 Seine *et* Marne
VIVRE EN GRAND !

BIENVENUE

L'Agglomération Melun Val de Seine est un territoire vaste, à la fois rural et urbain, riche de beaucoup d'espace. Melun n'est qu'à 25 minutes de la capitale.

Le tourisme est l'un des fers de lance de notre développement, avec Vaux-le-Vicomte, le Musée de la gendarmerie nationale, le musée Aéronautique et Spatial de Safran, le centre historique de Melun... Sans oublier les 45 kilomètres de berges de Seine qui relie nos Pays.

Au nombre des projets, nous préparons notre candidature pour devenir "Grand site de France". Le "Plan Paysage" en constitue la première étape.

Nous souhaitons aujourd'hui ouvrir un accès à la forêt de Fontainebleau dont les confins jouxtent notre communauté d'agglomération. Nous avons donc tout pour séduire de plus en plus de touristes. Il n'est qu'à feuilleter ce guide pour en trouver la belle illustration.

Boissettes, Boissise-la-Bertrand, Boissise-le-Roi, Dammarie-lès-Lys, La Rochette, Le Mée-sur-Seine, Limoges-Fourches, Lissy, Livry-sur-Seine, Mancy, Melun, Montereau-sur-le-Jard, Pringy, Rubelles, Saint-Fargeau-Ponthierry, Saint-Germain-Laxis, Seine-Port, Vaux-le-Pénil, Villiers-en-Bière, Voisenon

L'équipe
de l'Office de Tourisme
est prête à vous accueillir

DESTINATION N°1 Melun Val de Seine

© Office de Tourisme Melun Val de Seine

Composition graphique : **Le Moniteur**
de Seine-et-Marne

Crédits photographiques : droits réservés sauf mentions

#jemeluncoule douce

SOMMAIRE

Les numéros et les couleurs 12 correspondent à la page et la partie où vous trouverez une activité dans le guide.

Le picto  correspond aux visites organisées par l'Office de Tourisme Melun Val-de-Seine.

DÉCOUVRIR 6



VISITER 12



S'ÉCHAPPER 26



GOLF COUDRAY-MONCEAUX ←

SAVOURER 52



SÉJOURNER 58



FÊTER 62



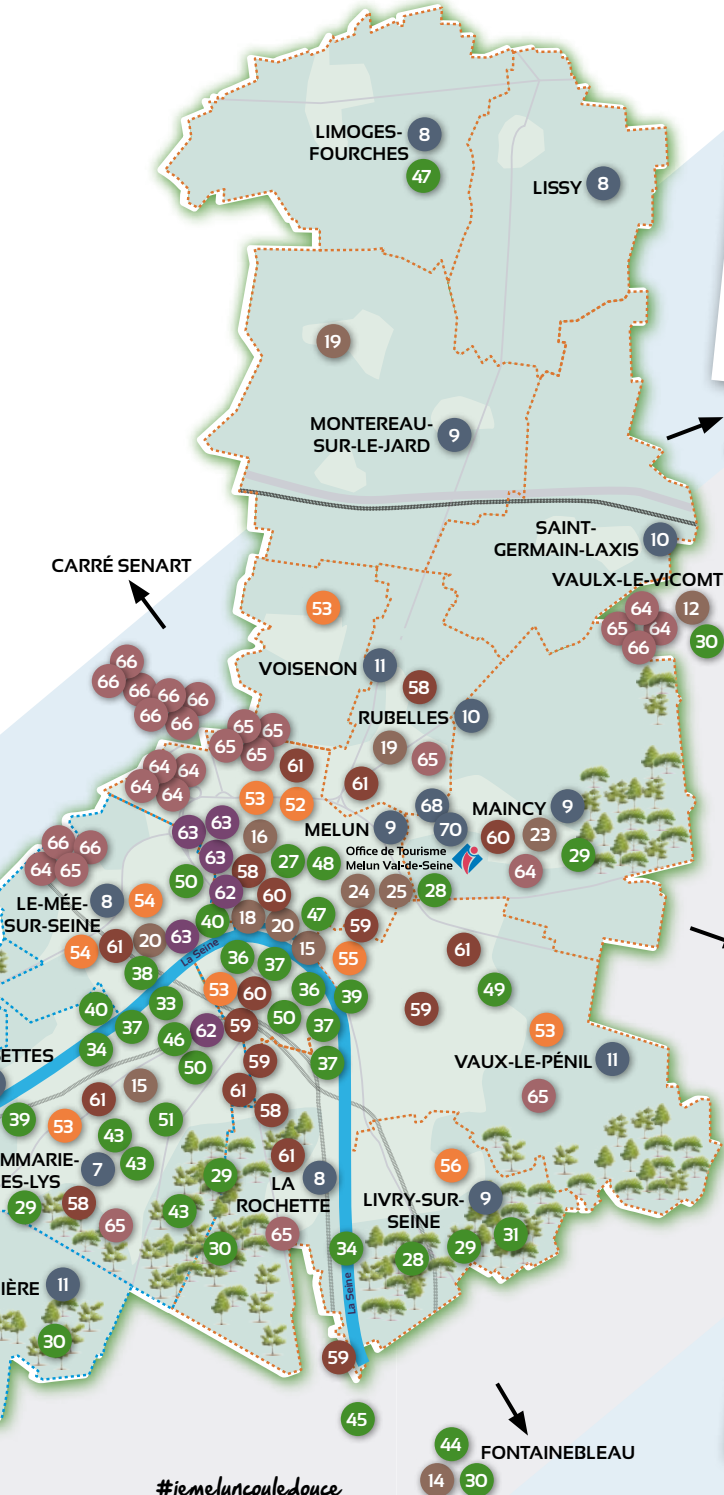
PROVINS
14 44

PARTICIPER 64



MUSÉE DE LA VIE D'AUTREFOIS

UNE ÉQUIPE À VOTRE SERVICE 68



#jemeluncouldouce

DÉCOUVRIR

LA DESTINATION

DESTINATION Melun Val de Seine

en quelques chiffres

20 Communes

133 094
Habitants

44 km
de berges
de Seine

70 km
de liaisons douces
(pédestres et cyclables)

1
EuroVélo
Route 3



30% d'espaces naturels
(entrée nord forêt de Fontainebleau,
espaces naturels sensibles, parc et jardins)

5 Sites labellisés
«Accueil Vélo»

2 Villages labellisés



41 Hébergements touristiques

1 Vélostation «Melivélo»
(location de vélos, stationnement,
entretien, conciergerie)



+ de 60

Animations Découvertes



+ de 100

Événements Culturels



+ de 200

Bars & Restaurants



+ de 200

Boutiques & Commerces

LES 20 COMMUNES

Boissettes Ce petit village au charme d'antan conserve des vestiges de fours d'une fabrique qui produisit des porcelaines sur une courte période à la fin du XVIII^e siècle. Quelques pièces sont visibles au musée de Melun.

Incontournable : le parcours de santé dans un espace boisé repris sur d'anciennes carrières.



Boissise-la-Bertrand Ou comment séjourner au calme à la campagne, au Domaine de l'Orangerie par exemple. Découvrez la Seine romantique depuis la berge de la place des Platanes.

Incontournable : le barrage de Vives-Eaux et sa passerelle reliant les deux rives de la Seine.



Boissise-le-Roi Cette commune possède un riche patrimoine, classé depuis 1970 : les façades du château, les communs de la ferme, la cour d'honneur, et l'église Saint-Denis, classée à l'inventaire des sites historiques. Ses vitraux modernes sont l'œuvre d'un artiste local, J. Delhon.

Incontournable : la prairie Malécot, espace naturel sensible, située entre la Seine et un étang, regroupe plus de 200 espèces végétales.



7



LE MUSEE D'AMMABLES-LES-PLATANS

Dammarie-lès-Lys Ne manquez pas les ruines de l'Abbaye royale du Lys, classée aux monuments historiques. Plusieurs demeures de caractère, comme le château des Bouillants sont des traces de la période de villégiature parisienne du XIX^e siècle.

Incontournable : le parc du château Soubiran avec sa ferme pédagogique et la maison de l'abeille, terrain de jeu idéal pour une sortie en famille.



La Rochette La ville possède un patrimoine architectural à visiter, de l'église Notre-Dame de la Visitation, de style gothique, au château du XVIII^e siècle, en passant par de belles demeures du XIX^e siècle, telles que « la Petite Rochette » et son centre équestre, ou la « Maison Paulin » au cœur de la cité.

Incontournable : le parcours sportif de 5 km à découvrir dans l'Espace Naturel Sensible du Bois de la Rochette à tester, à pied, à vélo ou à petites foulées.

Le Mée-sur-Seine Découvrez cette ville fleurie, boisée, véritable balcon sur la Seine. Empruntez le chemin de halage sur les bords de Seine, faites une pause ambiance guinguette aux « Grillades de Seine », et poursuivez vers le circuit pédestre de 13 km « Sur les pas d'Henri Chapu ».

Incontournable : la visite guidée du musée Henri-Chapu, sculpteur XIX^e siècle et y découvrir ses plus belles oeuvres.



Limoges-Fourches Elle a conservé son caractère rural, avec les champs qui l'entourent et trois exploitations agricoles sur son territoire. À proximité de l'aérodrome Paris-Villaroche qui accueille chaque année un des plus grands meetings aériens d'Europe : Air Legend.

Incontournable : la ferme de Fourches où vous pouvez faire le plein de produits fermier.

Lissy Cette commune rurale dont l'église Saint-Pierre est inscrite aux monuments historiques depuis 1926, est entourée de champs. Sa charmante petite mairie est située au cœur de la commune, sur une place autour de l'église.

Incontournable : les ruines d'un château fort datant du XV^e siècle.



Livry-sur-Seine En lieu et place de ce village se trouvait autrefois une colline plantée de vignes. Aujourd'hui, c'est quelques 400 pieds de Chardonnay plantés par la Confrérie des Pierrottes.

Incontournable : le parc de Livry, espace naturel sensible, et son observatoire ornithologique ou encore son embarcadère en forme d'hémicycle en bord de Seine, véritable invitation à la balade.

Maincy Impossible de décrire Maincy sans évoquer son atout maître, le château de Vaux-le-Vicomte. Il est également un « Village de caractère » avec notamment son célèbre pont en bois peint par Cézanne.

Incontournable : le jeu de piste « Sur les traces d'Honorine » destiné aux familles ou aux copains.

Melun La ville-centre, ancienne ville royale, s'est développée autour de l'Île Saint-Étienne et de la Seine. La capitale de la Seine-et-Marne abrite des monuments de prestige depuis le Moyen-Âge. Ancienne ville royale au patrimoine indéniable avec la Collégiale Notre-Dame classée aux monuments historiques, le Prieuré Saint-Sauveur et son architecture remarquable, ou encore l'église gothique Saint-Aspais.

Ne manquez pas de faire quelques achats dans les commerces du centre-ville, au marché Gaillardon, le plus grand marché de Seine-et-Marne, et de terminer par un cocktail rafraîchissant sur la délicieuse place Jacques Amyot.

Incontournable : faites le plein d'idées de sorties à l'Office de Tourisme, et profitez-en pour découvrir notre nouvelle boutique de produits du terroir et autres idées cadeaux. Réservez votre prochaine balade sur la Seine à bord de nos croisières estivales ou comment se la couler douce à Melun !

Montereau-sur-le-Jard Le village est le fruit de la fusion de deux anciennes paroisses, sur Ordonnance royale du 22 mars 1842. Voilà pourquoi elle possède deux églises inscrites aux monuments historiques : Saint Martin à Montereau-sur-le-Jard et Notre Dame de la Nativité à Aubigny.

Incontournable : deux événements majeurs ponctuent l'année, Locomotion en fête en juin, et Air Legend en septembre.

#jemeluncouledouce





Pringy Au cœur du parc naturel régional du Gâtinais français, c'est une invitation à la flânerie dans son parc de neuf hectares où coule une rivière, et qui passe près d'un kiosque couvert de chaume, un pont japonais.

Incontournable : l'Arboretum dans le parc pour y admirer de nombreuses essences locales.



Rubelles La ville, qui doit son nom aux vignes qui y étaient plantées au Moyen-âge, a été au XIX^e siècle, la terre d'accueil d'une manufacture de faïence émaillée.

Incontournable : la visite guidée de la nouvelle maison de la faïence pour y découvrir cette activité artistique et industrielle du passé.

Saint-Fargeau-Ponthierry

Baignée par la Seine, cette commune fait également partie du parc naturel régional du Gâtinais français. Pour les plus sportifs, une base de loisirs est à votre disposition pour le pratique du wake-board, tennis, beach-volley.

Incontournable : la visite guidée de l'ancienne usine de papier peints Leroy, lieu de mémoire industriel passionnant.



Saint-Germain-Laxis

Ce village rural compte un patrimoine historique singulier avec une église reconstruite en 1828, un clocher du XIV^e siècle, un lavoir de 1833, et un patrimoine naturel avec le ru d'Andy qui va se jeter dans un bassin du château de Vaux-le-Vicomte et, de ce fait, affluent de l'Almont.

Incontournable : une promenade le long du ru tout en dégustant un délicieux pain de la Boulangerie bio du village.





© OT MELUN VAL DE SEINE

Seine-Port Ce « Village de caractère » est au cœur de la forêt régionale de Rougeau et de Bréviande, et sur le parcours du sentier de randonnée GR2. Elle conserve un charme d'antan avec ses bâtisses remarquables, telle que la Baronnie. Ne manquez pas nos visites guidées sur l'histoire du village et de Madame de Montesson.

Incontournable : la rencontre avec les vaches Highland dans la plaine de l'Ormeteau ou les Aubrac dans le Domaine des Iles.

Vaux-le-Pénil La commune abrite l'un des principaux centres culturels du département : La Ferme des Jeux. Une salle de spectacles où l'ensemble des arts se croise et se mêle dans le cadre d'une programmation saisonnière annuelle et un cinéma convivial (classé Art et Essai depuis 1996).

Incontournable : la promenade de Vaux sur les bords de Seine, où vous apercevez le splendide château de Vaux-le-Pénil. De magnifiques panoramas qui invitent à la flânerie.



Villiers-en-Bière Bordée par la forêt de Fontainebleau, Villiers-en-Bière compte également parmi les communes appartenant au parc naturel régional du Gâtinais français. Elle est également connue pour son centre commercial régional, l'un des plus grands d'Europe.

Incontournable : une balade bucolique dans l'Arboretum situé dans le parc de la mairie, où vous découvrirez des essences d'arbres rares.

Voisenon À l'abri de ses parcs et de ses bois, tout au long du ru du Petit Jard qui serpente au milieu des étangs, découvrez un joli petit village. La cueillette de Voisenon, vous permet de mai à décembre, de ramasser des fruits et légumes en fonction des saisons.

Incontournable : le Domaine de Voisenon est l'endroit idéal pour organiser vos réunions de familles.



VISITER

CHÂTEAUX

Vaux-le-Vicomte 

PATRIMOINE



12

© J.M.H. SEZLEC

77950 Maincy
Tél. : 01 64 14 41 90
chateau@vaux-le-vicomte.com
  @chateauvlv
www.vaux-le-vicomte.com

DESTINATION Melun Val de Seine

Le château du XVII^e siècle et son domaine, célèbres dans le monde entier, représentent la plus parfaite « harmonie entre architecture et paysage ». Visiter Vaux-le-Vicomte, c'est s'imprégner de la magnificence française. Le Château de Vaux-le-Vicomte a été conçu dans les années 1650 par les plus grands artistes de l'époque : l'architecte Louis Le Vau, le peintre Charles Le Brun, le paysagiste André Le Nôtre, le maître-maçon Michel Villedo, le maître d'hôtel François Vatel. Ébloui par leur œuvre, Louis XIV fera appel à eux pour construire le château de Versailles.

De magnifiques voitures à cheval anciennes et leurs équipages sont exposés dans les grandes écuries. Les voitures sont présentées dans des décors sur les thèmes de la ville, de la campagne et de la chasse.

Le domaine de Vaux-le-Vicomte est aussi le lieu d'une succession d'événements culturels et touristiques : les fêtes de Pâques dans les jardins ; la Journée Grand Siècle et ses costumes ; les visites aux chandelles... La mise en eau des bassins, fontaines et autres cascades a lieu tous les deuxième et dernier samedis du mois ou encore les illuminations de Noël pour finir l'année de manière exceptionnelle.





Blandy-les-Tours

Le château de Blandy-les-Tours est un château fort médiéval, classé monument historique depuis 1889. Cet édifice fut construit entre le XIII^e et la seconde moitié du XIV^e siècle.

Ce bâtiment a connu au fil des époques, une utilisation variée allant de simple manoir fortifié à château fort de la guerre de Cent ans, de château résidentiel ou encore de ferme. Le château a connu bon nombre de familles prestigieuses. Lâissé à l'abandon notamment au XX^e siècle, il fut racheté en 1992 par le conseil départemental de Seine-et-Marne, qui le restaure et l'inaugure en 2007.

Depuis son inauguration en 2007, de nombreux visiteurs gravissent les marches du Donjon, arpentent le chemin de ronde des courtines, admirent les innombrables teintes de lumières qui se réfléchissent sur les remparts. Chaque année, le château est investi par des artistes venus du monde entier et les convie à dialoguer avec ce patrimoine.



Place des Tours
77115 Blandy-les-Tours
Tél. : 01 60 59 17 80

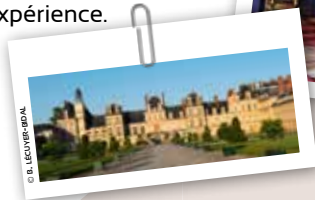
chateaublandy@departement77
 [@chateaublandylesTours](https://www.facebook.com/chateaublandylesTours)
www.chateau-blandy.fr

DESTINATION 
3 CHÂTEAUX 

Fontainebleau

Le château de Fontainebleau est entouré de ses trois jardins, au cœur d'une forêt millénaire. Découvrez la spectaculaire architecture du château en sillonnant le romantique jardin Anglais et le majestueux jardin à la française de Le Nôtre. Barques, calèches ou petit train sont disponibles pour agrémenter votre promenade. Habité pendant huit siècles par tous les souverains, le château est un condensé exceptionnel de l'histoire et du goût français. Une invitation à un voyage dans le temps, à la découverte de la vie de cour et de l'art de vivre à la française. Tout au long de l'année, événements et expositions complètent votre expérience.

77300 Fontainebleau
Tél. : 01 64 98 07 36
reservation@chateaublfontainebleau.fr
  [@chateaublfontainebleau](https://www.instagram.com/chateaublfontainebleau)
www.chateaublfontainebleau.fr



MONUMENTS

Vestiges de l'abbaye du Lys

L'abbaye cistercienne Notre Dame du Lys est fondée par Saint Louis et sa mère, Blanche de Castille, en 1244. Les religieuses, venues de l'abbaye de Maubuisson, s'installent en 1248. Le cœur de Blanche de Castille, enterrée à Maubuisson, est transféré dans l'église abbatiale en 1253. Les protégées du roi et des jeunes filles de bonne famille, ou des « pécheresses repenties » y trouvèrent refuge. Les bâtiments conventuels, incendiés en 1358 au cours de la Guerre de cent ans, sont reconstruits à partir du XV^e siècle. À la suite des troubles du XVI^e siècle, l'abbaye est réformée.

407, avenue du Lys
77190 Dammarie-les-Lys
Tél. : 01 64 87 45 17
www.mairie-dammarie-les-lys.fr

Collégiale Notre-Dame

Classée Monument Historique, la Collégiale Notre-Dame, fondée par le roi Robert le Pieux, est un témoin de l'art roman du XI^e siècle à Melun. La nef de 50 m de long, avec ses grandes arcades et ses fenêtres hautes est exécutée en un seul jet. On peut également observer des voûtes d'arêtes du XII^e siècle et de remarquables chapiteaux gothiques, sculptés de bouquets de palmettes et de sirènes oiseaux. Au XVI^e siècle, la façade est remise au goût du jour dans le style renaissance. L'emblème de François I^{er} et l'initiale de la reine Claude de France y sont apposés sur la face ouest, encore visible aujourd'hui. Auguste Rodin lui consacre un texte en 1911 dans *Les cathédrales de France* et qualifie « d'une grâce infinie » le portail de la collégiale. La collégiale Notre-Dame de Melun est aussi connue pour avoir abrité le célèbre *Diptyque de Melun*, peint par Jean Fouquet, vers 1450.

#jemeluncouledouce



1, rue de la Courtille
77000 Melun

VISITER

MUSÉES

Musée de la Gendarmerie Nationale

PATRIMOINE



16

© 2019 BRET CARICA

1-3, rue Émile-Leclerc
77000 Melun
Tél : 01 64 14 54 64
ou 01 64 52 53 62 les week-end et jours fériés
musee@ville-melun.fr
  @musee.gendarmerienationale
www.gendarmerie.interieur.gouv.fr/musee

DESTINATION Melun Val de Seine

À moto, à cheval ou à vélo, venez vivre une histoire extraordinaire du Moyen-âge à nos jours.

À Melun, à moins d'une demi-heure de Paris, le Musée de la gendarmerie nationale a pris place dans un ancien bâtiment de caserne entièrement rénové et a ouvert ses portes le 10 octobre 2015.

Marqué par une architecture moderne, il arbore une immense grenade enflammée de plus de cinq mètres de haut formant l'entrée de ce musée de France. Organisée autour de la plus grande vitrine suspendue d'Europe, véritable prouesse technique, l'exposition permanente met en lumière l'histoire de la gendarmerie, à travers l'histoire de France.

Multimédias et ambiances sonores vous mènent au cœur d'une expérience interactive et unique, accessible à tous.

Choisies parmi les trente mille œuvres composant la collection, deux mille pièces vous racontent l'histoire de la France grâce aux personnages illustres et aux affaires qui ont marqué l'histoire de la gendarmerie : l'arrestation de la bande à Bonnot, l'affaire Dominici, qui a enflammé les médias en 1952, l'action héroïque du chien Gamin en Algérie, les canaris de l'empereur, et tant d'autres anecdotes passionnantes.

Moments forts et missions s'exposent au yeux du grand public grâce à des objets insolites pour découvrir la gendarmerie autrement. Scellés d'enquêtes, masque de carnaval, tonnelet de cantinière, bicyclette, aquarelles et bien d'autres objets inattendus côtoient uniformes, armes et coiffures dans les vitrines du musée pour vous plonger dans l'histoire d'une institution qui puise ses origines au Moyen-âge et révèle aujourd'hui toute sa modernité.

Tentez l'expérience en participant à l'atelier « Sciences du Crime » : après une découverte des origines de l'expertise scientifique en gendarmerie et l'émergence des missions de police judiciaire, enflez la fameuse combinaison blanche des experts et de manipulez du matériel professionnel pour analyser une scène de crime.





© OT MELUN VAL DE SEINE



© OT MELUN VAL DE SEINE

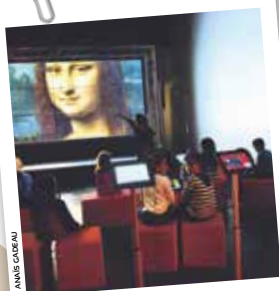
Lieu de mémoire Leroy

Découvrez l'histoire de l'ancienne usine de papiers peints Leroy. Un lieu de mémoire a investi la salle des machines électriques qui produisaient l'électricité et la chaleur pour l'ensemble de l'usine de papiers peints Leroy. Les machines électriques et la « 26 couleurs », sauvegardées au titre des Monuments historiques, sont mises en valeur au sein d'un parcours muséographie industriel qui fait la part belle aux témoignages d'anciens employés de l'usine Leroy (coloristes, graveurs, destinataires). Le visiteur peut y découvrir l'histoire de la manufacture Leroy qui, au cours des 140 années de son existence (1842-1982) dont la moitié à Saint-Fargeau-Ponthierry, est devenue, le premier fabricant européen de papiers peints.

Rue Pasteur
77310 Saint-Fargeau-Ponthierry
Tél. : 01 64 81 26 66
les26couleurs@saint-fargeau-ponthierry.fr
[www.saint-fargeau-ponthierry.fr/
culture-et-sports/les-26-couleurs](http://www.saint-fargeau-ponthierry.fr/culture-et-sports/les-26-couleurs)

Musée numérique

La Micro-Folie Melun Val de Seine est un Musée numérique qui réunit plus de 1 000 chefs-d'œuvre des musées nationaux les plus prestigieux tels que le musée du Louvre ou celui du Quai Branly – Jacques Chirac. Les œuvres y sont numérisées en haute définition, projetées sur un grand écran et accessibles depuis une tablette. La Micro-Folie Melun Val de Seine se visite en accès libre. Chacun peut y suivre la présentation des œuvres et conduire sa propre navigation, entre l'écran et sa tablette, en découvrant les explications fournies par les conservateurs des musées, des vidéos...



© ANNE GADEAU

25, rue du Château
77000 Melun
micro-folie@camvs.com
www.melunvaldeSeine.fr

Musée de l'Aéronautique et Spatial Safran

Créé par Snecma en 1985, et rénové en 2000, le musée du groupe Safran situé à Réau, présente une collection unique de plus de cent moteurs d'avions, de fusées et d'hélicoptères, ainsi que des équipements : trains d'atterrissage, systèmes de freinage...

Ainsi qu'une collection des produits prestigieux qui ont marqué son histoire : voitures, motos...

Retrouvez le musée et ses activités lors de l'incontournable Nuits des musées au mois de mai ainsi que lors des Journées européennes du patrimoine le troisième week-end du mois de septembre.

Escape game

Depuis le mois de décembre le musée propose un escape game sur le thème de la conquête spatiale. Par équipe de cinq participants, il faut résoudre des énigmes en moins d'une heure pour retrouver un objet secret qu'il faut protéger d'un espion mal intentionné.

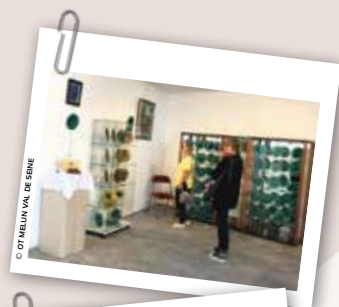


Rond Point René-Ravaud
77550 Réau
Tél. : 01 60 59 41 66
www.museesafran.com

Maison de la faïence

Elle nous fait découvrir, depuis son ouverture à l'automne 2019, la faïence si particulière de Rubelles. Fabriquée de 1838 à 1857, sa caractéristique est l'émail ombrant issu de l'art lithophanique inventé par le Baron Charles de Bourgoing (1791 -1864). Plusieurs médailles lui sont attribuées, dont une à l'exposition universelle de Londres en 1851.

On la reconnaît à ses couleurs profondes, dominées par un vert intense, imité mais jamais égalé. Les décors des assiettes sont très variés, inspirés du goût de l'époque : personnages romantiques, orientalisme, style troubadour. De nombreux décors de pampres et de vignes rappellent que Rubelles tire son nom de Rubella Vinea car le village au Moyen-âge était couvert de vigne.



Rue de la Faïencerie
77150 Rubelles
Tél. : 01 60 68 24 49
www.rubelles.fr



Musée d'Art et d'Histoire de Melun

Le Musée d'art et d'histoire de Melun est situé sur l'île Saint-Étienne. Installé dans un ancien hôtel particulier du XVII^e siècle, transformé aux XIX^e et XX^e siècle, le musée est consacré à l'histoire de sa ville. Le visiteur est amené à explorer l'île Saint-Étienne et y découvrir la richesse de son patrimoine archéologique antique et médiéval. Ses collections retracent également les productions artistiques des années 1860 à 1880, et plus particulièrement l'itinéraire d'un artiste comme Henri Chapu (1833-1891), qui, à partir de 1870, était considéré comme un des plus importants sculpteurs de son temps. Quatre étapes de visite sont alors proposées : histoire de la ville de Melun, l'art de représenter le mythe, le portrait sculpté et le paysage.

5, rue du Franc Mûrier
77000 Melun
Tél : 01 64 79 77 70
musee@ville-melun.fr
 @museemelun
www.ville-melun.fr

20

Musée Henri-Chapu

Le musée offre au public un espace d'exposition singulier, au cœur du village natal du sculpteur, à deux pas du parc Chapu, propice à la flânerie et à la médiation. Le visiteur découvre, au sein d'un unique et majestueux espace d'exposition permanente consacré aux plâtres les plus monumentaux du sculpteur, le parcours d'une vie et d'une œuvre de recherches incessantes. Plus de soixante modèles en plâtre sont ainsi exposés retraçant plus de trente années de la carrière d'Henri Chapu (1833-1891).



937, rue Chapu
77350 Le Mée-sur-Seine
Tél. : 01 64 39 52 73
www.le-mee-sur-seine.fr

MUSÉE DE LA
GENDARMERIE
NATIONALE

EXPO



**LES
GENDARMES
CRÈVENT
L'ÉCRAN**
DE CRUCHOT À MARLEAU

**DU 4 JUILLET 2020
AU 28 FEVRIER 2021**



WWW.LESGENDARMESCREVENTLECRAN.COM



AVEC LE SOUTIEN DE : SEINE-MARNE 7
LE DÉPARTEMENT

Seine Port

« Village de caractère de Seine-et-Marne », Seine-Port est situé sur la rive droite de la Seine, à 10 km de Melun, entouré des forêts de Rougeau et de Bréviande. C'est une femme qui dessinera Seine-Port de 1773 à 1785 : Madame de Montesson, épouse du duc d'Orléans. Elle fait percer quatre rues, deux places et fait ériger trente maisons pour loger les artisans de son château aujourd'hui détruit. Elle impose un bâti identique : pierres meulières, tuiles (au lieu du chaume), orientation est-ouest, volets en bois, porte extérieure en bois également.

On voit encore les maisons du bûcheron, du charpentier, de l'ébéniste, du tapissier, du vitrier, de terrassiers ou encore de l'architecte. Un parcours de 5 km, à travers les sentes de Seine-Port, offre un aperçu complet du village. Ne manquez pas chaque premier dimanche du mois sa brocante des antiquaires ou encore regarder les boulistes taper le cochonnet sous les cent quatre-vingts tilleuls de la place Montesson.

PATRIMOINE

22



© OT MELUN VAL DE SEINE



Mairie
7 bis, rue de Melun
77240 Seine-Port
Tél. : 01 60 63 51 50
www.seine-port.fr

Maincy



« Village de caractère de Seine-et-Marne », a su préserver à la fois ses caractéristiques de village briard et un environnement naturel de qualité. Le charme de ses rues et ruelles parcourues par une eau omniprésente lui confère des atouts touristiques indéniables. Outre le château de Vaux-le-Vicomte, fleuron du Tourisme en Île-de-France, Maincy vous propose de découvrir l'église Saint Étienne, la Maison des Carmes dans laquelle furent installés les ateliers de tapisseries de Maincy par Fouquet, ces mêmes ateliers furent transférés à Paris et devinrent la manufacture des Gobelins.

Le pont de Maincy, rendu célèbre par le Peintre Cézanne est situé dans le lieu-dit des Trois Moulins, il traverse l'Almont, marquant la limite des communes de Maincy et Melun. Paul Cézanne a peint cet endroit alors qu'il séjournait à Melun en 1879. L'œuvre est importante car elle marque un tournant décisif dans l'expression de l'artiste qui rompt avec l'impressionnisme, elle est aujourd'hui exposée au musée d'Orsay.



Mairie
3, rue Alfred et
Edmé Sommier
77450 Maincy
Tél. : 01 60 68 17 12
www.maincy.fr



© OT MELUN VAL DE SEINE



© BERTRAND BEGER



© BERTRAND BEGER

#jemeluncouldouce

Retrouver les dates
des prochaines visites
guidées des "Villages
de caractère."

Infos :

www.melunvaldeseine-tourisme.com/actualites/evenements/les-evenements-a-venir



INSOLITE



Les visites nocturnes

Que diriez-vous de découvrir Melun sous un angle différent avec l'Office de Tourisme ? Passez les portes de lieux exceptionnellement ouverts pour cette visite insolite ! Demandez le programme !



Les balades gourmandes

24

L'Office de Tourisme de Melun Val de Seine vous propose de découvrir le patrimoine melunais autrement. Participez à une balade gourmande entre bâti et patrimoine culinaire. Découvrez les commerces melunais avec la dégustation de produits locaux. Éveillez vos papilles !



Les jeux de piste

En famille ou entre amis, remontez le temps à la recherche d'un personnage historique, déchiffrer des codes secrets et énigmes spatio-temporelles, pour retrouver la recette du Brie de Melun disparue.

À Maincy, aidez Henri, le jeune tapissier-licier, l'apprenti de Charles le Brun, à retrouver Honorine, sa bien-aimée. À vous de dénicher les indices pour résoudre cette mystérieuse disparition.

À partir de six ans, ces jeux de piste sont programmés toute l'année par l'Office de Tourisme. Réservez vite !

Le street art

Entre Melun et le Mée-sur-Seine, l'Office de Tourisme vous embarque pour une balade urbaine hors des sentiers battus. Découvrez l'évolution architecturale de ces communes et les changements d'habitat à partir des années 1950 avec la construction d'HLM, une construction verticale.



S'ÉCHAPPER

SLOWTOURISME



26

© AURELE PASQUET

DESTINATION Melun Val de Seine



Les promeneurs sont invités à découvrir l'entrée nord de la forêt de Fontainebleau. Les plus curieux partiront à la découverte aux champignons, sans oublier les parcours de randonnées.

Découvrez le Val de Seine, à pied ou à vélo avec ses 125 kms de liaisons douces dont une section de la Scandibérique ou EuroVélo 3. Cette vélo route européenne traverse le territoire d'Ouest en Est, entre les communes de la Rochette et de Boissise-le-Roi, en longeant la rive gauche de la Seine. Cet itinéraire relie Trondheim (Norvège) à Saint-Jacques-de-Compostelle en passant par la Suède, le Danemark, l'Allemagne, la Belgique, la France, l'Espagne et Melun Val de Seine. Partez donc vous la couler douce à vélo le long de la Seine entre le chemin de halage et le fleuve paisible. Nous vous avons préparé des parcours adaptés à vos envies.

À VÉLO

Plusieurs solutions pour rouler à vélo sur le territoire.



Mélivélo

L'agglomération met en place un nouveau service : la Vélostation. Le dispositif propose la location de vélos mais aussi du stationnement, du petit entretien de vélos et un service de conciergerie. Location de VAE ou de Vélos à partir de 15 € la journée.

Les vélos sont remis en main propre sur trois points de livraisons : gare de Melun, Mail Gaillardon ou à l'Hôtel des Artisans de Vaux-le-Pénil.

Pour réserver
Tél. : 01 69 68 16 49
melivelo.camvs@transdev.com
www.melivelo.camvs.locvelo.com

Tous en trot


Tél. : 06 56 84 34 08
www.tousentrott.net

INDIGO® weel

Tél. : 01 64 09 17 78
boutique-melun@parkindigo.com

#jemeluncouledouce

Véligo Location

 veligolocation
www.veligo-location.fr



L'Office de Tourisme de Melun Val de Seine est labélisé « Accueil vélo ». Cette marque nationale a pour but de fédérer et d'engager les professionnels du tourisme à proposer un accueil et des services garantissant une prestation adaptée aux besoins des touristes à vélo.

Il permet ainsi d'identifier facilement les établissements et lieux adaptés à la pratique du tourisme à vélo, situé à moins de 5 km d'un itinéraire cyclable balisé et sécurisé.

Nos partenaires labellisés : Musée de la gendarmerie nationale - Melun, Camping "La Belle Etoile" - la Rochette, Domaine de l'Orangerie - Boissise-la-Bertrand, Centre international de séjour "Le Rocheton" - La Rochette.

Les services proposés :

- Un parc de stationnement vélo
- Des sanitaires ainsi qu'un point d'eau potable
- La mise à disposition d'un kit de réparation
- La possibilité de recharger les batteries des vélos à assistance électrique
- Des informations pratiques (itinéraires cyclables, réparateurs et loueurs de vélos les plus proches, horaires des trains acceptant les vélos...)

SLOWTOURISME



Les circuits à vélo

Melun Vaux-le-Vélo (9 km)

Ces balades à vélo et à pied vous emmènent de Melun au château de Vaux le Vicomte à travers trois itinéraires adaptés : deux à vélos et un à pied qui emprunte le tracé du GR 1. Que vous soyez en famille, grand sportif ou avide de découvertes, empruntez le chemin qui vous convient et laissez-vous guider jusqu'au célèbre château de Nicolas Fouquet !

Destination Val de Seine via l'EuroVélo 3

En suivant les chemins de l'EuroVélo 3, le Val de Seine vous invite à venir découvrir son patrimoine et son histoire. Profitez d'une halte pour vous rafraîchir en terrasse avec un petit verre !

À la découverte du Parc de Livry-sur-Seine (4 km)

Une invitation à longer le fleuve sur tous terrains : chemin de halage, espace naturel sensible de Livry-sur-Seine, ou encore sur piste cyclable aménagée « promenade de Vaux ».



À PIED

Les circuits à pied

Envie d'une petite promenade, ou d'une longue randonnée, envie de marcher en pleine nature ou de découvrir le charme des sentiers qui se faufilent dans nos villes ? Découvrez l'ensemble des boucles à parcourir sur le territoire de Melun Val de Seine et sur l'ensemble du département.

Quelques exemples de circuits :

- **"Les sentes de Seine-Port"** : boucle de 5 kms soit environ 1 h 15 de balade.
- **"Forteresse et collégiale en Val d'Ancoeur"** : avec un départ depuis Blandy-les-Tours. Boucle de 14 kms soit environ 3 h 30 de marche.
- Ou encore deux circuits pour une balade à pied dans le cœur historique de Dammarie-lès-Lys.



Rendez-vous sur
notre site internet
pour découvrir
de nouveaux circuits
à pied à télécharger.

Infos :
www.melunvaldesemaine-tourisme.com/circuits



29

À pied, en mode connecté !

Deux applis à télécharger pour vous balader tout l'année.

Balade Branchée

Explorez les deux Espaces Naturels Sensibles de l'agglomération : le Bois de la Rochette et le Parc de Livry, à l'aide de l'application gratuite « Balade Branchée ». Dès le parking, j'active l'application et je sélectionne la promenade intitulée « le Parc de Livry, un saut entre histoire et nature » et c'est parti pour une promenade de 5 km. Je n'ai qu'à suivre le tracé sur mon téléphone portable. La géolocalisation me suit et l'application m'alertera à chaque point remarquable. Idem pour le circuit « Le mystère d'étrangle-veau » à Dammarie-les-Lys.

#jemeluncoule douce





Balad'Nature

Découvrez les plus beaux itinéraires de l'Est francilien, autour de Melun, Fontainebleau, Barbizon, Vaux-le-Vicomte, Provins, Meaux, Coulommiers à pied, à cheval ou à VTT.

Suivez le guide ! Éléments de patrimoine, (châteaux de Fontainebleau, Vaux-le-Vicomte, Provins...) massifs forestiers remarquables (forêt de Fontainebleau), espaces naturels protégés...

En guide interactif, l'application Balad' Nature propose : des informations touristiques enrichies (avec photos, médias, vidéos), des points d'intérêts à proximité (monuments, musées), des services géolocalisés (gîtes d'étape, auberges, restaurants, location de vélo...), un guidage « pas à pas » en temps réel pour ne jamais se perdre le long des sentiers.

Espaces naturels sensibles

Le bois de la Rochette

Zone de transition entre agglomération melunaise et massif forestier de Fontainebleau, le bois de La Rochette est classé Espace Naturel Sensible du Département. Les vététistes peuvent traverser l'ENS et rejoindre le Tour du massif à vélo de la forêt de Fontainebleau balisé par l'Office National des Forêts. Les coureurs ont à disposition un parcours balisé de 5 km qui comportent des agrès sportifs et des repères pour une séance de fractionné.

Le bois recèle de nombreux oiseaux : cinq espèces de pics sont observables ainsi que plusieurs passereaux comme le pouillot siffleur ou le gros-bec casse-noyaux.



Bréviande et Rougeau

Entre les forêts de Fontainebleau et de Sénart, les presque 3 500 hectares de la forêt de Bréviande se prolongent au Nord-Ouest par la forêt de Rougeau. Ce vaste massif forestier très fréquenté des promeneurs, abrite en son sein la Réserve naturelle régionale des Bruyères de Sainte-Assise aujourd'hui fermée au public pour des raisons de sécurité, mais néanmoins accessible dans le cadre de visites guidées.

La configuration du domaine reste encore perceptible à travers les vestiges du mur d'enceinte et le tracé des allées reliées entre elles par des carrefours en étoile, qui offrent aux promeneurs d'innombrables possibilités de balades à pied ou à vélo.

La Forêt de Bréviande propose plusieurs aménagements comme une Maison de l'Environnement, un sentier botanique, un arboretum, des tables de pique-nique ou encore des jeux pour les enfants.

Le parc de Livry

L'ensemble du site est remarquable pour la grande diversité d'espèces de papillons qui y vivent. Quasiment toutes les espèces de Seine-et-Marne y sont répertoriées, dont le très rare grand sylvandre.

Les oiseaux d'eau sont nombreux sur le grand plan d'eau. C'est à cet endroit qu'est installé un observatoire ornithologique, depuis lequel il est possible de profiter d'une vue imprenable sans risquer de déranger les oiseaux d'eau, à condition d'être silencieux...

Divers éléments du patrimoine marquent encore aujourd'hui le site, tels que le remarquable alignement de tilleuls dont la première mention date du XVIII^e siècle, peu avant la Révolution. L'embarcadère en bord de Seine est beaucoup plus récent puisque sa construction date du début du XX^e siècle.



S'ÉCHAPPER

EN SEINE



CROISIÈRES

Aux beaux jours rien de tel qu'une croisière sur la Seine pour admirer les paysages et admirer les célèbres « Affolantes », majestueuses villas du XIX^e siècle au charme atypique et à l'histoire passionnante.

Depuis le fleuve, vous verrez les rives différemment, vous saluerez les passants ou tout simplement, vous laissez aller au rythme des commentaires de votre guide...

Profitez des croisières brunch pour un réveil en douceur sur l'eau !

Savourez un délicieux cocktail et dansez jusqu'au bout de la nuit à bord de nos soirées croisières. La Seine est un terrain de jeu idéal pour les petits et les grands grâce à des activités nautiques adaptées à tous les niveaux et les envies de sensations : pédalos, bateaux électriques sans permis. Et pour travailler votre cool attitude, offrez-vous une pause bien méritée dans un transat confortable, les pieds dans l'eau, en plein centre-ville.



© OT MELUN VAL DE SEINE



© OT MELUN VAL DE SEINE



© OT MELUN VAL DE SEINE



© OT MELUN VAL DE SEINE



© OT MELUN VAL DE SEINE



Eden

Florence vous accueille à bord de la jolie « Eden » péniche cabines d'hôtes et croisières. Quatre cabines d'hôtes sont à votre disposition et le petit-déjeuner est compris. Les croisières sont possibles à partir de deux heures de navigation pour un nombre de douze passagers maximum avec passages d'écluses, pour huit passagers des croisières de plusieurs jours sur la Seine, le Loing, la Petite Seine et l'Yonne.

Tél. : 06 98 89 17 23
f @penicheeden

Les Charmes

Les charmes est une péniche de type Freycinet qui mesure 39,30 m de long par 5 m de large, entièrement reconstruite sur deux niveaux pour plus d'espace et de confort. Elle est entièrement climatisée et peut accueillir jusqu'à dix passagers.

Ses dimensions vous offriront de beaux volumes, un salon salle à manger spacieux et lumineux de 60 m², ainsi qu'une terrasse de 50 m² avec une partie couverte. Pas de port d'attache et navigue dans un rayon de 200 km autour de Paris. Sur la Seine, la Marne, l'Oise, l'Aisne, la Somme, l'Yonne, ou encore la Petite Seine.



Tél. : 06 13 01 03 96
lescharmessurleau@gmail.com
f @lescharmessurleau
www.lescharmessurleau.com

MELUN VAL DE SEINE

l'échappée belle d'Île de France

#Patrimoine

- découvertes en hauteur à 360° de panoramas splendides depuis le clocher de l'église Saint-Aspais,
- balade commentée à Seine-Port, village de caractère et à l'histoire passionnante autour de Madame de Montesson.

#Insolite

- visites insolites ou encore nocturnes pour découvrir le patrimoine de Melun sous les étoiles,
- séances de yoga en toute sérénité au pied de l'Abbaye du Lys

#Slowtourisme

- promenades en forêt de Fontainebleau en compagnie d'ânes.
- des jeux de piste à découvrir tout au long de l'année, « Le Mystère de Melun » remontez le temps ou bien marchez « Sur les traces d'Honorine », dans les ruelles de Maincy.

#En Seine

Profitez des croisières brunch pour un réveil en douceur sur l'eau ! Admirez les célèbres « Affolantes », majestueuses villas du XIX^e siècle. Savourez un délicieux cocktail et dansez jusqu'au bout de la nuit à bord de nos soirées croisières.



© Aurélie Pasquet



© OTMVS

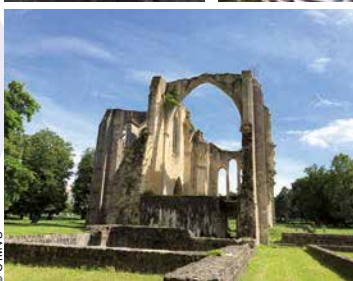


© Marim d'eau douce



notre newsletter pour connaître tous les bons plans du territoire Melun Val de Seine

**contactez-nous
pour vos visites
de groupes**
(associations,
Entreprises,
individuels,
CCAS)



© OTMVS



© OTMVS



**OFFICE DE TOURISME
MELUN VAL DE SEINE**

ESPACE SAINT-JEAN
26, PLACE ST-JEAN - 77000 MELUN

01 64 52 64 52

CONTACT@OTMVS.COM

tourisme.affaires@otmvs.com
groupes@otmvs.com

WWW.

MELUNVALDESEINE-TOURISME.COM



@MELUNVALDESEINETOURISME



@MVSTOURISME

BOISSETTES / BOISSISE-LA-BERTRAND / BOISSISE-LE-ROI /
DAMMARIE-LÈS-LYS / LA ROCHETTE / LE MÈE-SUR-SEINE /
LIMOGES-FOURCHES / LISSY / LIVRY-SUR-SEINE / MAINCY /
MELUN / MONTEREAU-SUR-LE-JARD / PRINGY / RUBELLES /
SAINT-FARGEAU-PONTHIERRY / SAINT-GERMIS-LAXIS /
SEINE-PORT / VAULX-LE-PENIL / VILLIERS-EN-BIÈRE /
VOISENON

île de France



Offices de
Tourisme
de France
Melun
Val de Seine

Les Affolantes

Depuis nos croisières, vous ne pouvez manquer « les Affolantes », splendides habitations du XIX^e siècle.

Maisons de villégiatures ou résidences principales, certaines ont conservé intact leur décor et la délicatesse de leurs jardins, ce qui a permis de retrouver la douceur de vivre qui caractérisait la vie en bord de Seine à la Belle Époque.

Une architecture éclectique et flamboyante qui fut aussi le décor privilégié pour artistes et intellectuels en quête d'inspiration. La vie intellectuelle et artistique y a été particulièrement féconde, ajoutant un peu plus de magie à des lieux qui n'en manquent pas.

Pour être incollable sur ces belles demeures, nous vous conseillons cet ouvrage « Les Affolantes des bords de Seine » de Marie-Françoise Laborde et Dominique Camus. Vendu à l'Office de Tourisme.



ACTIVITÉS NAUTIQUES

En Balade, en pique-nique ou en mode sportif...
Découvrez la Seine selon vos envies !

Cercle nautique de Melun

Embarcations longilignes et coups de pagaie troublent régulièrement le calme de la Seine. Depuis plus de cent ans les rameurs melunais sillonnent le fleuve et ses environs.

Situé sur le quai Du Maréchal-Joffre, à côté de la piscine Laure Manaudou, il propose un encadrement et du matériel performant tout au long de l'année à ses licenciés. Les quatre-vingt bateaux que possède le club sont entreposés dans leurs locaux, bâtis en 1933.



contact@aviron-melun.com
www.aviron-melun.com

Bateaux électriques

Naviguer de Melun jusqu'à Boissise-la-Bertrand à l'ouest ou jusqu'à Bois-le-Roi à l'est, à bord de votre propre navire. Au départ de la place Praslin, sur l'île Saint-Étienne. plusieurs itinéraires sont proposés, avec des sorties d'une à six heures. Programmer votre prochaine sortie sur l'eau avec un pique-nique entre amis !

Place Praslin
77000 Melun
Tél. : 09 70 71 40 60
www.marindeaudouce.fr



Ski Nautique Club de Melun

Situé sur les bords de Seine, au début du chemin de halage de La Rochette, le Ski Nautique Club de Melun, labellisé "Club Loisir" par la FFSNW, vous accueille tout l'été. Au sein de cette association sportive, affiliée à la Fédération française de ski nautique et membre de l'Union sportive melunaise, vous pourrez découvrir, pratiquer en loisir ou en perfectionnement le ski nautique et le wakeboard. Les plus jeunes débutants, découvriront ce sport en toute sécurité et en douceur, grâce à la barque de babyski.

Tél. : 07 77 04 32 61
www.sncm77.org

Les joueurs de Melun

C'est la méthode parisienne qui est pratiquée à Melun. C'est une des seules méthodes qui reconstruit la joute féminine et organise des tournois, coupes, trophées et championnats féminin.

#jemeluncoule douce



Tél. : 06 58 37 17 19
joueur.melun@free.fr
www.lesjoueursdemelun.fr

Cerle de la Voile de Seine-Port

Le CVSP propose une école de voile ouverte à tous, enfants comme adultes, pour découvrir la voile ou en améliorer sa pratique.



Tél. : 01 60 63 49 77
www.asso.ffv.fr/wsp

My Little Wake Park à Saint-Fargeau-Ponthierry

38

Entre le ski nautique, le surf et le skate board, découvrez le wakeboard !

Toute l'année. Tous les jours de 10h00 à 19h00.

Session 1h (max 4 personnes).

Tél. : 06 78 26 28 09
www.mylittlewakepark.net



Cap Nature à Le Mée-sur-Seine

Location de canoë pour une balade au fil de la Seine.

Tél. : 06 05 34 75 80
contact@capnature.club



Cercle de voile de Dammarie-les-Lys

Des cours sont programmés toute l'année et des stages sont proposés pendant les vacances.



Tél. : 01 42 63 60 06
cercledevoile.dammarieleslys@yahoo.fr
www.cvdammarie.fr

Pêche

Toutes les berges de Seine sont accessibles pour les pêcheurs à condition d'être munie d'une carte de pêche et de respecter la période de pêche. En effet, lors des périodes de reproduction (en hiver), il est interdit de pêcher. En plus de la Seine et de la rivière École, des étangs privés sont à disposition des pêcheurs, il faut cependant payer une cotisation supplémentaire. Ils sont présents à Dammarie-les-Lys, Melun, Seine-Port, St-Fargeau-Ponthierry essentiellement.



www.federationpeche77.fr



Club de pêche Les Anguilles Melunaises

Association agréée de pêche et de protection des milieux aquatiques.

Tél. : 01 64 52 08 46
ph.gadet@orange.fr
www.anguillesmelunaises.com

Port fluvial de la Reine Blanche et port de plaisance à Melun

Situé dans un méandre de la Seine, au pied de la Médiathèque « l'Astrolabe » au cœur du centre-ville de Melun, de nombreux commerces ainsi que de lieux touristiques.

Port municipal avec autorisation de Ports de Paris. Accessible du 20 mars au 20 octobre.

Accueil de 9h00 à 19h00 sauf le dimanche.

Gabarits admis : - et + de 10 m.

Capacité : 14 emplacements

Tarif d'escale :

7 €/jour/nuit bateaux < à 10 m

12 € bateaux > à 10 m (stationnement 10 jours maxi)

Commodités : eau, électricité et wifi

Autres services : parking pour les véhicules et récupération des eaux usées.

Tél. : 01 64 52 64 52

Gardien du port : 06 45 38 81 70

EN SEINE



40

Port de plaisance de la base de loisirs à Saint-Fargeau-Ponthierry

Dans un cadre idyllique, le port fluvial de la base de loisirs propose 72 emplacements sécurisés avec accès à la Seine.

Les services :

- cales de mise à l'eau,
- aire de nettoyage,
- électricité et eau potable sur les pontons,
- vidange des eaux noires et usées.
- possibilité d'hivernage et de stationnement à sec.



77310 Saint-Fargeau-Ponthierry
Tél. : 01 60 65 27 07
marina@saint-fargeau-ponthierry.fr

Port Saint-Jacques à Boissettes

Dans un cadre de verdure calme et ensoleillé de 8 100 m² dédié aux bateaux et aux sports nautiques, un bassin d'accueil de 2 400 m² (mise à l'eau sur place). Hangar pour hivernage des bateaux. Parking pour voitures et remorques bateaux. Bassin de vitesse à deux mètres en aval.

77350 Boissettes

Tél. : 01 45 97 11 54
portsaintjacques@free.fr

MELUN
Résidence La Courtine



VENEZ VISITER

À la découverte d'une vie plus sereine !

Sécurité, indépendance, convivialité...

Dans la résidence DOMITYS "La Courtine" tout est pensé pour que **vous viviez l'esprit libre, en toute confiance** :

- des **appartements confortables** et modernes,
- des **équipes attentionnées**,
- une large gamme de **services adaptés à vos envies**,
- des **espaces de détente et de convivialité...**

**N'hésitez pas à venir nous rendre visite
pour découvrir l'art de vivre DOMITYS.**

2 rue du Capitaine Bastien - 77000 MELUN / Ouverte 7j/7 de 8h à 20h



01 88 37 00 00



www.domitys.fr

**+ DE 90 RÉSIDENCES
OUVERTES**

N°1 RÉSIDENCES
SERVICES
SENIORS

S'ÉCHAPPER

EN PLEINE NATURE



Accrobranche Sainte Assise Aventure

Au coeur de Seine-Port, le Parc de sept hectares, niché juste au-dessus des bords de Seine, est boisé de magnifiques chênes centenaires qui offrent aux visiteurs des balades dans les arbres inoubliables à 23 m du sol. Il est jalonné par dix parcours accrobranche de difficultés croissantes, dont les deux plus longs d'île de France (vingt-six ateliers).

Vous trouverez également le parcours noir le plus extrême, trente-deux tyroliennes dont la plus grande d'île de France : 260 m de descente avec un départ à 23 m de haut ! Et des trottinettes électriques tout terrain pour explorer davantage le superbe parc boisé.



Plus d'informations
sur les différentes
activités en pleine
nature sur notre
site internet.

Infos :
www.melunvaldeseine-tourisme.com/nature

Hameau de Sainte-Assise
Route Départementale 50
77240 Seine-Port
Tél. : 09 52 64 40 73
sainteassiseaventure@gmail.com
f @sainteassiseaventure
www.sainteassiseaventure.fr

Ferme pédagogique de Dammarie-les-Lys

Rien de mieux que cette jolie ferme pédagogique situé dans le parc du château Soubiran à Dammarie-les-Lys, pour se ressourcer auprès des animaux (lapins, chèvres, sangliers, canards, poules, chevaux, jars, wallabies...). Profitez des aires de jeux et de pique-nique pour une pause goûter en famille.

170, avenue Henri-Barbusse
77190 Dammarie-les-Lys
Tél. : 01 64 39 85 03



Maison de l'abeille

Située près de la ferme pédagogique, elle est gérée par le Groupement d'Apiculture de Bréviande Intercommunal. La maison vous accueille pour une dégustation de miel, la découverte des ruches, la sensibilisation et l'initiation à l'apiculture.

192, rue des Hauts Bouillants
77190 Dammarie-les-Lys
Tél. : 01 60 65 52 76



43



Hubert Anselin École d'équitation La Rochette

Ce centre équestre propose à chaque vacance scolaire des stages de tous niveaux sur chevaux et poneys, passage de galops.

10, rue de l'Église
77000 La Rochette
Tél. : 01 64 39 01 03

#jemeluncouledouce

S'ÉCHAPPER

EN PLEINE NATURE

Hippodrome de la Solle

Installé dans son écrin de verdure, l'hippodrome de la Solle est un champ de courses situé en pleine forêt de Fontainebleau. Il est l'un des plus anciens de France car son apparition remonte sous le règne de Louis XVI au XVIII^e siècle. En effet, les ducs d'Artois et de Chartres organisèrent en novembre 1776 la première course de chevaux, devant le roi venu chasser.

Aujourd'hui de nombreuses courses hippiques s'y déroulent pendant la saison, possibilité de restauration sur place.



Route D 606
(Route de Melun)
77300 Fontainebleau
Tél. : 01 64 22 29 37
www.hippodrome-solle.com

44



Moulin de Chaunoy,
route du moulin
77720 Champeaux
Tél. : 06 21 74 74 04
contact@le-haras-du-diamantnoir.fr
 @harasdiamantnoir
www.le-haras-du-diamantnoir.fr

Haras du Diamant Noir

Depuis Champeaux, découvrez le tourisme équestre ou comment visiter la Seine-et-Marne à dos de cheval. Selon vos envies, vous pourrez réaliser des randonnées équestres plus ou moins longues, allant de la simple promenade à cheval jusqu'à une sortie d'une journée. Ces balades équestres sont ouvertes aux cavaliers mais également aux non initiés désireux de découvrir les balades équines et le plaisir que procure la monte à cheval.

DESTINATION Melun Val de Seine



Vaches de Seine-Port

Sur la plaine de l'Ormeteau à Seine-Port, il est possible d'observer des vaches de race Highland. L'Agence des Espaces Verts (AEV) de la région Île-de-France a mis en place un pâturage extensif sur la plaine pour protéger cette ancienne carrière. Vous pouvez également rencontrer les vaches de la race Aubrac sur le Domaine des Îles.

Mairie
7 bis, rue de Melun
77240 Seine-Port
Tél. : 01 60 63 51 50
www.seine-port.fr

Ânerie Bacotte

Partez à la découverte de la forêt avec un âne. L'âne vous donne un rythme et motive les plus jeunes à la marche à pied. Il porte vos bagages, votre pique-nique et tout cela dans un espace protégé. Tous les jours, toute l'année, l'activité de randonnée avec un âne bâté est ouverte à tous : famille, groupes, centres...

Vous opterez pour un âne - pour 4/5 personnes - équipé de sacoches sur le bât, d'un licol et de l'itinéraire. Vous choisirez votre parcours à la 1/2 journée, à la journée ou plus.



Chemin de Samoie
77590 Bois-le-Roi
Tél. : 06 03 32 38 66
anerie.bacotte@gmail.com
 [@anerie.bacotte](https://www.facebook.com/anerie.bacotte)
www.anerie-bacotte.fr

Plus d'informations
sur les différentes
activités en pleine
nature sur notre
site internet.

Infos :
www.melunvaldesemaine-tourisme.com/nature

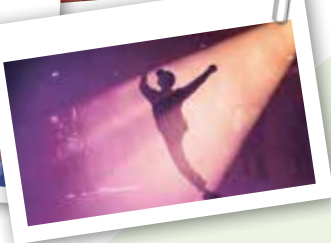


VIVEZ L'EXPÉRIENCE

La Cartonnerie

Découvrez la reconversion de cette ancienne usine à cartons (construite au début des années 1960, son activité a cessé en 2001) en équipement de loisirs ouvert toute l'année.

La Cartonnerie regroupe une patinoire, un cinéma athé-Gaumont, un karting Buffo, un bowling et des restaurants.



824, avenue du Lys
77190 Dammarie-les-Lys
f @patinoirecartonnerie
www.patinoire-lacartonnerie.com

f @kartbuffo
www.karting-buffo.com

f @PatheDammarie
www.cinemaspathegaumont.com
www.bowlingcity.fr

BAPTÊME DE L'AIR

Aériance paramoteur

C'est une sensation extraordinaire que de quitter le sol pour s'élever dans les airs. Vous pourrez admirer la Seine, les écluses, les fermes fortifiées et paysages de campagne qui s'offrent à vous !

En compagnie d'un champion du monde de paramoteur biplace à pied, votre expérience sera unique !

4, grande rue
91720 Gironville-sur-Essonne
Tél. : 06 87 78 23 64
contact@aeriance.fr
f @aerianceparamoteur
i @fabrice.breuzard.aeriance
www.aeriance.fr



SIMULATEUR DE CHUTE LIBRE



Anti-Gravity

On a tous eu un jour envie de voler !
La chute libre est ressentie comme un vol, le corps posé sur l'air se déplace en fonction des gestes et des mouvements.

Le modèle en plein air d'Anti-Gravity pouvant vous envoler à plus de dix mètres du sol avec un vent de 180 km/h propulsé par la soufflerie, vous permet de ressentir une incroyable chute libre.

Venez tester, le risque est de devenir accro.

Bâtiment 9, Villaroche Nord,
Aérodrome de Paris-Villaroche,
77550 Limoges-Fourches
Tél. : 07 68 86 11 00

contact@anti-gravity.fr
f @Anti-Gravity-simulateur-
de-chute-libre-vol-en-soufflerie
i @anti_gravity
www.anti-gravity.fr

47

RÉALITÉ VIRTUELLE

Virtual Break

Le premier espace spécialement aménagé pour vous offrir les conditions idéales dédiées à la Réalité Virtuelle à Melun. C'est seul ou en groupe, autonome ou guidé pour profiter du meilleur de la réalité virtuelle. Des expériences en réalité virtuelle vous attendent, qu'elles soient simples, ludiques et accessibles que vous soyez doux rêveur, entre amis, en famille, entre collègues ou gamer !



50, rue Saint-Aspais
77000 Melun
Tél. : 01 60 59 05 95
contact@virtualbreak.fr
f @virtualbreak77
i @virtualbreak_melun
www.virtualbreak.fr

#jemeluncoule douce

CENTRES CULTURELS

Espace Saint-Jean

Peinture, sculpture ou céramique... L'Espace Saint-Jean accueille une dizaine d'expositions par an. Un lieu familial, qui propose des visites libres ou guidées ainsi que des ateliers ouverts à tous. De nombreux spectacles et conférences sont programmés toute l'année, équipé d'un studio de conférence de quatre-vingts places ainsi que d'une salle de musique.

Des cours d'arts plastiques, de théâtre, de langues et de chant sont également proposés.

Et pourquoi ne pas organiser vos séminaires et réunions professionnelles en cœur de ville ?



26, place Saint-Jean
77000 Melun
Tél. : 01 64 52 10 95
dbouvier@ville-melun.fr
www.ville-melun.fr/espace-saint-jean

Rendez-vous sur
notre site internet
pour plus d'informations
sur les centres
culturels.

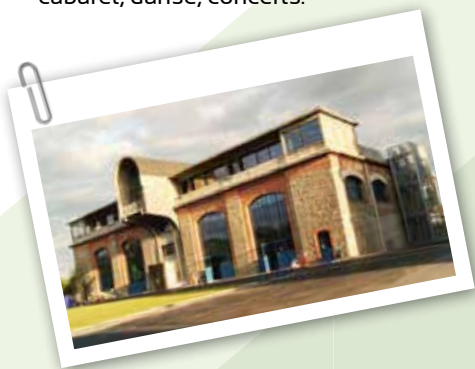
Infos :
www.melunvaldesemaine-tourisme.com/a-voir-a-faire/loisirs/centres-culturel



Les 26 couleurs

L'ancienne centrale électrique de la fabrique de papier peint Leroy abrite un espace culturel qui donne accès à une multitude d'activités :

- Les ateliers du Transbordeur pour découvrir les procédés d'impression, la création autour du papier peint, l'architecture ouvrière et les arts visuels.
- Un cinéma pour voir des grands films, des films « art et essai », des séances jeunes publics, et du ciné-concert.
- Des spectacles divers et variés : théâtre, cabaret, danse, concerts.



Rue Pasteur
77310 Saint-Fargeau-Ponthierry
Tél. : 01 64 81 26 66
les26couleurs@saint-fargeau-ponthierry.fr
www.saint-fargeau-ponthierry.fr/culture-et-sports/les-26-couleurs

49

La ferme des jeux

Cette ancienne ferme, située en plein cœur de ville, est aujourd'hui un lieu unique consacré aux loisirs culturels avec une salle de cinéma, et des espaces pour accueillir des pièces de théâtre, spectacles intimistes, café-philosophie, conférences ou encore des répétitions de groupes musicaux.

Après votre séance, dégustez un bon repas au restaurant "l'Artiste"



Rue Ambroise Prô
77000 Vaux-le-Pénil
Tél. : 01 64 71 91 20
lafermedesjeux@mairie-vaux-le-penil.fr
f @La-Ferme-des-Jeux-Vaux-le-Pénil-77
www.mairie-vaux-le-penil.fr/vivre/ferme-des-jeux

#jemeluncouledouce



SALLES DE SPECTACLES

L'Escale

Située face à la Seine, à proximité du centre-ville et de la gare, l'Escale est un outil essentiel de la vie événementielle, culturelle et associative de Melun. Cet attrayant vaisseau d'environ 2500 m², conjuguera de belles escales culturelles et de grands moments de convivialité.

Les plus grands artistes de variétés et d'humour s'y produisent. Pour les salons et congrès, grand rendez-vous associatif c'est le lieu idéal !



Avenue de la 7^e
Division Blindée Américaine
77000 Melun

Tél. : 01 64 19 41 09

 @escaledemelun

www.ville-melun.fr/l-escale

Espace Pierre-Bachelet

La plus grande salle de spectacles de Seine-et-Marne vous propose une variété de grands divertissements unique dans la région. Chaque

nouvelle saison de nombreuses célébrités nationales montent sur scène.

Au programme : des spectacles, des one-man-shows, des comédies musicales ou encore des concerts.

Pour l'organisation de votre congrès c'est un lieu incontournable du département.



824, avenue du Lys
77190 Dammarie-les-Lys
Tél. : 01 79 76 96 05
evenements@epb77.com

 @EPB77190

 @EPBspectacles

www.epb77.com



Le Mas

Cette salle modulable accueille, outre des spectacles vivants, des salons, des expositions, et des animations populaires.



800, avenue de l'Europe
77350 Le Mée-sur-Seine
Tél. : 01 64 64 08 75

Espace Nino-Ferrer

L'Espace Nino-Ferrer, en centre ville, possède 246 places assises. Le public, comme les artistes apprécie cette salle de spectacles qui permet des rencontres intimistes.



Place Paul-Bert
77190 Dammarie-lès-Lys
Tél. : 01 60 56 95 20

Billetterie spectacles Melun Val de Seine.

Infos :
https://culturetvous.fr/actualites/type-toutes_les_actualites

Et dans les cinq points de vente de la billetterie communautaire :

- Le Mas au Mée-sur-Seine
- Espace Nino Ferrer à Dammarie-Les-Lys
- La Ferme des Jeux à Vaux-le-Pénil,
- Les 26 Couleurs à Saint-Fargeau-Ponthierry
- Espace Saint-Jean à Melun.



**Boutic
Melun**
#MON SHOPPING A MELUN



- SE GARER
- 750 COMMERCES
- RÉDUCS
- ACTUS
- CINÉMA

RETROUVEZ

LES BONS PLANS DE VOS COMMERÇANTS ET TOUTES LES INFOS DE LA VILLE



Téléchargez l'appli gratuite



BRIE DE MELUN

GASTRONOMIE



Le Brie de Melun est né il y a plus de mille ans, pouvant probablement être le père des différents bries. Même si son origine est mal connue, on retrouve de vieilles citations de ce fromage, laissant penser qu'on en consommait avant l'invasion romaine.

Le Brie de Melun est considéré comme le roi des fromages. C'est un fromage à pâte molle et à croûte fleurie qui se présente sous la forme d'un disque de vingt-quatre centimètres de diamètre avec une pâte jaune paille.

Melun fête son brie

Depuis dix-huit ans, chaque premier samedi d'octobre, Melun célèbre son Brie, son fromage d'Appellation Origine Protégée (AOP), le Brie de Melun, avec le concours de la Confrérie des Chevaliers du Brie de Melun, attirant des milliers de visiteurs qui viennent y honorer son fromage de caractère.



La confrérie des chevaliers du brie de Melun

La Confrérie, née en 1994-1995 sous l'impulsion de douze membres fondateurs, a pour objectif de promouvoir cet excellent fromage. Elle veut également faire connaître en France et en Europe, la ville de Melun dont l'histoire et le charme méritent d'être mis en valeur.



LES MARCHÉS

Liste des marchés de Melun et des villes de l'agglomération.

Melun

- **Marché Gaillardon** : rue de Gaillardon le mercredi et le samedi de 8h00 à 13h30.
- **Marché Balzac** : rue du Colonel Picot le jeudi de 7h00 à 13h00.
- **Marché Ermitage** : place de l'Ermitage le dimanche matin de 7h30 à 13h00.
- **Marché Saint-Jean** : marché d'artisans et producteurs, animations musicales et démonstrations à l'honneur chaque mois ouvert tous les 1ers Samedis de chaque mois sur la place Saint-Jean de 8h00 à 18h00, sauf les mois de janvier, février, juillet, août et décembre.



Dammarie-les-Lys

- Le Jeudi et dimanche matin de 7h30 à 13h00.

Saint-Fargeau-Ponthierry

- Le Jeudi et dimanche matin de 8h00 à 13h00.

AMAP

Paniers de Pontoch'

383, rue grande Moulignon
77310 Saint-Fargeau-Ponthierry
amapstfargeauponthierry@gmail.com
www.espaniersdepontoch.fr

Paniers de Vaux-le-Penil

Rue Ambroise Prô
77000 Vaux-le-Penil
Tél : 01 64 09 27 50

Paniers bio du Lys

Rue du Château Gaillard
77190 Dammarie-les-Lys
contact@paniersbiodulys.org

La ruche qui dit oui

15, rue du Miroir - 77000 Melun
115, rue du Pré Rigot - 77350 Le Mée-sur-Seine
33, place du Sergent Robert Mazet - 77190 Dammarie-les-Lys
www.laruchequiditoui.fr

#jemeluncouledouce

AMAP Melun 4 saisons

Complexe Sportif
54, quai du Mal Joffre
77000 Melun
melun4saisons@gmail.com
amap@melun4saisons.fr

CUEILLETTE

Cueillette de Voisenon

51, rue des écoles
77950 Voisenon
Tél. : 01 64 38 07 46
www.cueillette-de-voisenon77.fr

Chef Mickaël RÉSIDENCE CHÂTEAU DU MÉE

Mickaël, fils de boucher, vit la cuisine par passion. « À 8 ans, je suivais mon père à Rungis, le début d'une vocation. J'ai passé mon CAP de cuisine puis j'ai peaufiné mon apprentissage dans des restaurants gastronomiques. Mon credo, c'est la simplicité et l'humilité, j'ose des mélanges improbables, je cuisine à l'instinct, mais uniquement pour le plaisir des gens. J'adore leur faire découvrir de nouveaux goûts et de nouvelles textures ». C'est ainsi qu'est conçu le plat signature, totalement sorti de l'imagination du jeune chef avec des mélanges comme le filet de bœuf au tartare d'huîtres. Les plats traditionnels sont également bien représentés, mais vous pouvez toujours lui laisser carte blanche, il fera en fonction de votre souhait et de son inspiration, le plat qui vous fera plaisir.

571, avenue Jean-Monnet
77350 Le Mée-sur-Seine
Tél. : 01 81 18 00 00

f @residencechateaudumee
@residence_chateau_du_mee
www.rcdm.fr/fr/restaurant

Chef Eddy LE BISTRO DE LA GRANDE MAISON

Issu d'une 4^e génération de bistrotiers et restaurateurs, la nostalgie du restaurant routier de sa grand-mère l'a conduit jusqu'ici Avec le rêve d'une cuisine raisonnée et raisonnante pour les familles de la région. Loin de son parcours *Michelin* puisqu'il possédait une étoile au guide rouge pour le restaurant "L'Inédit" à Pringy. Dans son établissement il vous mittle des plats « revisités à sa sauce » et la truffe si chère à ses clients.

Dans cette bâtisse de XIX^e siècle anciennement relais de chasse vous dégusterez gibiers mais aussi grands plats traditionnels français revisités, dans l'esprit chaleureux d'un bouchon. Une fois vos papilles satisfaites, nul doute que vous apprécierez la promenade digestive au cœur d'un majestueux parc.

228, route de Boissise
77350 Le Mée-sur-Seine
Tél. : 01 64 39 12 05
f @bistrodelagrandemaison
@lebistrodelagrandemaison
www.bistro.lagrande.maison



Chef Kevin L'INÉDIT BY KÉVIN KOWAL

Entre cuisine et rugby son cœur balance, c'est finalement grâce aux bons petits plats de sa grand-mère maternelle qu'il décide de s'orienter vers celle-ci.

Des assiettes qui revisitent la gastronomie française, alliant tradition et modernité. La carte évolue en fonction des arrivages et change toutes les trois semaines. Pour les gourmands sucrés, on succombe, en un coup de cuillère, au soufflé version XXL que le chef décline, au gré de ses envies, au chocolat, au fruit de la passion, à la pistache ou au Cointreau.

Pour info, ce cuisinier hors pair et véritable passionné organise des ateliers pour adultes une fois par mois et pour les enfants pendant les vacances scolaires.

20, avenue de Fontainebleau
77310 Pringy
Tél. : 01 60 65 57 75

f @restaurantlineditpringy
@restaurant_linedit
www.linedit.fr

Chef Fabrice LA TABLE SAINT-JUST

À quelques pas du Château de Vaux-le-Pénil où séjourna Dali, la Table Saint Just se situe dans un ancien corps de ferme briarde. Le chef Fabrice Vitu raconte : « Dès mon apprentissage à l'Auberge des Templiers, j'ai eu la chance de côtoyer les plus grands chefs qui m'ont transmis leur passion pour la gastronomie française ». Sur la carte : des Saint-Jacques truffées, un opéra de foie gras, un ris de veau ou encore un dessert très gourmand, un soufflé banane et glace au Rhum Don Papa.



11, rue de la libération
77000 Vaux-le-Pénil
Tél. : 01 64 52 09 09

f @LaTableSaintJust
www.restaurant-latablestjust.com

Et plein d'autres tables à découvrir sur notre site internet comme par exemple "La table de Dimitri" et "Le Francilien" à Melun, ou encore "Les Grillades de Seine" et "les Fours à Chaux" au Mée-sur-Seine, et "Le Moulignon" à Saint-Fargeau-Ponthierry.

#jemeluncouledouce

La Brasserie des grottes

La bière artisanale seine-et-marnaise fait son grand retour ! Portés par une envie de consommer des produits locaux de caractère, de fabriquer de façon responsable et respectueuse de l'environnement, Lionel et Alex se sont lancés dans la création d'une brasserie artisanale. Faites un arrêt dans leurs grottes pour une dégustation de leur dernière brassée et repartez avec quelques bouteilles à faire goûter à vos amis ! Une brocante secrète est à découvrir.

1806, rue de Seine
77350 Boissise-la-Bertrand
brasseriendesgrottes@gmail.com
 @brasseriendesgrottes



VITICULTURE

Les vignes de Saint-Fargeau

Les vignes, réhabilitées grâce au travail des bénévoles de la Confrérie Saint-Vincent, revivent après des années de mise en sommeil. À Saint-Fargeau-Ponthierry et dans toutes les communes environnantes, les vignes produisaient une qualité de vin (essentiellement du vin blanc) fort appréciée de nos rois et de leur cour. L'exposition sur les coteaux de la Seine devait contribuer à cette qualité. La Confrérie Saint-Vincent s'appuie sur la vigne communale (cépage du Chardonnay) pour faire renaître et connaître le patrimoine local. Cette vigne cultivée dans le respect de l'agriculture traditionnelle puise dans ce terroir sablo-argileux les qualités indispensables pour élaborer un vin d'une grande élégance, le Citanguet. Venez rencontrer les confrères tous les samedis matins dans leurs vignes.

Rue de la Citanguette
77310 Saint-Fargeau-Ponthierry
Tél. : 07 67 00 06 20
conf-st-vincent@laposte.net



Les vignes de Livry-sur-Seine

La culture de la vigne et la production de vin ont été, depuis le Moyen Age jusqu'à l'arrachage des plants à cause du phylloxéra à la fin du XIX^e siècle, l'activité principale des habitants de Livry. Aujourd'hui c'est la Confrérie Le Clos des Pierrottes qui fait revivre la tradition viticole en lien avec le passé de la commune. Elle exploite un terrain, sur lequel 400 pieds de Chardonnay sont plantés, et organise activités et festivités qui y sont liées.

77000 Livry-sur-Seine
Tél. : 01 60 68 61 55



Convivialité et gourmandise à base de produits frais, préparés avec passion au Mée sur Seine

Restaurant à l'ambiance feutrée et chaleureuse, vous êtes ici dans un endroit niché en pleine nature, aux portes de Melun.

La Table du Château conjugue la convivialité et l'élégance : le lieu est alors idéal pour vos soirées romantiques, vos déjeuners, diners d'affaires ou vos célébrations entre amis autour de plats qui mettent à l'honneur les grands classiques de la cuisine française, revisités par un jeune chef passionné.



Le restaurant est ouvert tous les jours (sauf le samedi midi) de 12 h 00 à 14 h 30 et de 19 h 00 à 22 h 00

Pour réserver votre table, contactez-nous par téléphone au +33 (0)1.81.18.00.00



La Table du Château



571 Avenue Jean Monnet - 77350 Le Mée-sur-seine

GPS: 48.5352673 - 2.622756400000071

Tél: +33 (0)1 81 18 00 00 - contact@rcdm.fr

www.rcdm.fr



[la_table_du_chateau](https://www.instagram.com/la_table_du_chateau)

Domaine de l'Orangerie

1570, rue de Seine
77350 Boissise-la-Bertrand
Tél. : 01 64 37 09 99



Les Noisetiers

34, rue Thierry
77310 Saint-Fargeau-Ponthierry
Tél. : 06 07 85 23 30

La Grande Maison

40, rue Croix Fontaine
77240 Seine-Port
Tél. : 06 03 26 19 41

Huard Laurent

54, rue Henri Matisse
77000 La Rochette
Tél. : 01 64 37 32 09

58

Le Moulin du Ponceau

1314, route de Meaux
77950 Rubelles
Tél. : 01 64 52 99 01

Les Ruisseaux

2, rue Suzanne Ruelle
77240 Seine-Port
Tél. : 06 75 39 93 94

Les Framboisiers du Lys

587, allée des mésanges
77190 Dammarie-lès-Lys
Tél. : 06 16 59 42 02

La Closerie des 3 Marottes

13, rue Louviot
77000 Melun
Tél. : 07 87 52 73 96





Ferme d'Auxonnettes

33, rue du Caporal Eugène Petit
Hameau d'Auxonnettes
77310 Saint-Fargeau-Ponthierry
Tél. : 01 64 09 83 01

Apakabar Homestay

37, avenue du Général Leclerc
77000 La Rochette
Tél. : 06 19 06 13 87

Ferme d'Orsonville

1, rue d'Orsonville
77190 Villiers-en-Bière
Tél. : 07 72 02 56 98

Villa Eugénie

21, boulevard Chamblain
77000 Melun
Tél. : 06 62 12 40 21

Les Magnolias

521, rue de la Noue
77000 Vaux-le-Pénil
Tél. : 01 64 09 33 64

Les Prunus

32, rue Croix Fontaine
77240 Seine-Port
Tél. : 01 64 41 15 42

Orangerie de Croix Fontaine

44, route de Croix Fontaine
77240 Seine-Port
Tél. : 09 54 12 06 75

CAMPING

La Belle Étoile ★★★

1, quai de Seine
77000 Melun
Tél. : 01 64 39 48 12



RÉSIDENCES DE TOURISME

Domitys

2, rue Capitaine Bastien
77000 Melun
Tél. : 01 88 37 00 00



#jemeluncouldouce

SÉJOURNER

GÎTES

Pamplemousse

1570, rue de Seine
77350 Boissise-la-Bertrand
Tél. : 01 64 37 09 99

Grenadille

1570, rue de Seine
77350 Boissise-la-Bertrand
Tél. : 01 64 37 09 99

Citronnier

1570, rue de Seine
77350 Boissise-la-Bertrand
Tél. : 01 64 37 09 99

Pigeonnier

1570, rue de Seine
77350 Boissise-la-Bertrand
Tél. : 01 64 37 09 99

Appart'Hôtel

5, rue de la Varenne
77000 Melun
Tél. : 06 14 07 96 46

Roses Fontaine

586, rue Grande-Moullignon
77310 Saint-Fargeau-Ponthierry
Tél. : 01 64 52 64 78

Clos la Fontaine

15, rue Latour Maubourg
77350 Boissise-la-Bertrand
Tél. : 01 60 39 60 54

City Break

11, rue Guy Baudoin
77000 Melun
Tél. : 01 64 52 44 63

Arbre, Or et Sens

16, rue de Melun
77950 Maincy
Tél. : 01 60 39 60 54



60

CHAMBRES D'HÔTES ET GÎTE
à l'ambiance indonésienne
à Melun

APA KABAR Homestay

Contact : 06 19 06 13 87 - 06 28 53 02 27
apakabar-homestay@gmail.com
www.apakabar-homestay.fr
37 avenue du Général Lectec - 77000 La Rochette
Table d'hôtes - spécialité indonésienne



HÔTELS

Accor Hôtel Ibis Styles ★★★

ZA St Nicolas - 6, rue du Perré
77950 Rubelles
Tél. : 01 64 52 41 41



Hôtel Ibis ★★★

81, avenue de Meaux
77000 Melun
Tél. : 01 60 68 42 45

Budget Hôtel ★★★

32, avenue André-Ampère
77190 Dammarie-lès-Lys
Tél. : 09 53 72 68 47

Logis Hôtel du Mée

905, avenue de la Libération
77350 Le Mée-sur-Seine
Tél. : 01 60 68 60 83

Kyriad Saint-Fargeau- ★★★ Ponthierry Apollonia

27, rue de la Saussaie RN7
77310 Saint-Fargeau-Ponthierry
Tél. : 01 60 65 65 35

Résidence ★★★ Château du Mée

571, avenue Jean-Monnet
77350 Le Mée-sur-Seine
Tél. : 01 81 18 00 00

Le Grand Monarque ★★★

870, avenue du Général Leclerc
77000 La Rochette
Tél. : 01 64 39 04 40

Hôtel Au Germenoy ★★

338, rue Raymond-Hervillard
77000 Vaux-le-Pénil
Tél. : 01 64 09 19 19

Le Pressoir

43, route de Paris RD 607
77310 Boissise-le-Roi
Tél. : 01 60 65 71 01

Campanile Melun - ★★★ Dammarie-lès-Lys

346, rue du Capitaine
Bernard De Poret
77190 Dammarie-lès-Lys
01 64 37 51 51

CENTRES DE SÉJOUR

Centre international de séjour Le Bois du Lys

380, chemin du Clocher
77190 Dammarie-lès-Lys
Tél. : 01 64 37 15 27

Centre international de séjour Le Rocheton

Rue de la Forêt
77000 La Rochette
Tél. : 01 64 37 12 32

FÊTER

OÙ BOIRE UN VERRE ?

Échappée londonienne AU BUREAU

Vous aimez l'ambiance des Pubs londoniens. Déjeuners, apéros, dîners, soirées... Vous allez aimer passer du temps Au Bureau !



824, avenue du Lys
77190 Dammarie-les-Lys
Tél. : 01 60 99 14 26
f @aubureaudammarie

Évasion fluviale BPM

Gatsby est sur le pont pour donner aux quais de Seine melunais un petit air parisien. Ambiance cocooning et lounge, rejoignez le BPM pour un afterwork sur l'eau

Place Prastin, quai de Seine
77000 Melun
Tél. : 07 84 29 80 81
f @penichebpmmelun



Tu tires ou tu pointes ? DIX-HUIT

Planche apéro, vins nature, le bon combo pour un dimanche ensoleillé près de la place du village où les boulistes se retrouvent pour de nouvelles parties de jeu.

3, rue Croix Fontaine
77240 Seine-Port
Tél. : 09 54 62 72 44
f @dixhuitvin



Exploration gustative ! LA BRASSERIE DES GROTTES

Amoureux de craft beer ou tout simplement curieux ? Rendez-vous illico chez Alex et Lionel pour une dégustation de sa dernière brassée.

1806, rue de Seine
77350 Boissise-la-Bertrand
f @brasseriendesgrottes



Esprit vacances LES FOURS À CHAUX

Bien installé sur la jolie terrasse en bois, au bord de la Seine, avec une boisson fraîche, ça y est je suis en vacances !

558, quai Étienne-Lallia
77350 Le Mée-sur-Seine
Tél. : 01 74 82 61 71

AFTERWORK AU TOP !
DIRECTION "LE BISTROT FRANÇAIS"
OU "L'USINE" À MELUN.

Place Jacques-Amyot à Melun : plusieurs adresses

MONSIEUR LE ZINC

C'est l'enseigne des bars branchés en self service !

Tél. : 06 47 07 93 46
f @monsieurlezinc.Melun

PAPA JACQUES

Un verre de vin assis dans un confortable fauteuil club, qu'une seule adresse : Papa Jacques

Tél. : 09 50 02 67 86
f @papajacquesmelun

CARBONE COFFEE SHOP

Dégustez des cafés de spécialité pour accompagner de délicieuses pâtisseries artisanales

f @Carbone_coffee_shop

DOCTOR BEER

Envie de découvrir des bières locales et artisanales ? Prenez place en terrasse chez Doctor Beer.

Tél. : 09 50 02 67 86
f @doctorbeermelun

#jemeluncoule douce

PARTICIPER

AGENDA

SOUS RÉSERVE DE MODIFICATIONS

JANVIER

Les bonnes résolutions



64

FÉVRIER

Melun
Salon « Melun Gaming Day »



Mée-sur-Seine
Concert
les Amplifiés



MARS
La Rochette
Salon des Arts
et de la
Gastronomie



Melun
Concerts
de l'Orchestre
Melun Val de Seine



Mée-sur-Seine
Concert
les Amplifiés



AVRIL
Melun
Braderie
du centre-ville



Vaux-le-Vicomte
Chasse aux œufs
de Pâques



Melun
Challenge revenu
(Cercle d'Escrime
Melun Val de Seine)



Retrouver l'agenda complet sur www.melunvaldeSeine-tourisme.com/actualites/evènements/les-evènements-à-venir



MAI

Dammarié-les-Lys

Fête du Terroir et des plantes

JUIN

Agglomération

Croisières au départ de Melun

Vaux-le-Vicomte

Journée Grand siècle

Melun

Printemps sur Seine

Melun

Festival Les Affolantes

Melun

Locomotion en fête à l'aérodrome de Paris-Villaroche



Melun

Concerts de l'Orchestre Melun Val de Seine

Vaux-le-Pénil

Journées portes ouvertes du Smitom

Melun

Cinéma en plein air

Agglomération

Rendez-vous au jardin

JUILLET

Saint-Fargeau Ponthierry

Seine Estivale



Agglomération

Cinéma en plein air

AOÛT

Melun

Bateaux électriques



Mée-sur-Seine

Ouverture exceptionnelle du musée Henri-Chapu

Rubelles

Ouverture exceptionnelle de la maison de la faïence



65



Agglomération

Les Rallyes du Val d'Ancœur

Vaux-le-Vicomte

Soirées aux chandelles (de mai à octobre)

Agglomération

Concert Inter-Lycées

Agglomération

Nuit Européenne des musées



Retrouver l'agenda complet sur la page Facebook de l'Office de Tourisme www.facebook.com/melunvaldeseinetourisme



PARTICIPER

AGENDA
SOUS RÉSERVE DE MODIFICATIONS

SEPTEMBRE

Agglomération
Croisières au départ
de Melun

Melun

Paris-Villaroche
Air Legend

66



Melun

Braderie du centre-ville

Melun

Cinéma en plein air

Agglomération

Journées
Européennes
du Patrimoine

Agglomération

Rando des trois
châteaux

OCTOBRE

Melun

Melun fête son Brie



Agglomération

Balade du goût



NOVEMBRE

Mée-sur-Seine

Salon
de la gastronomie



Melun

Jeux de Dames,
partez à la décou-
verte de l'art dans
les vitrines
des commerçants
du centre-ville



Mée-sur-Seine

Concert
les Amplifiés

DÉCEMBRE

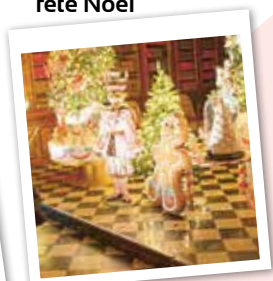
Melun

Marché de Noël
dans les jardins
de l'Hôtel de Ville
et patinoire sur la
place Saint-Jean



Vaux-le-Vicomte

Vaux-le-Vicomte
fête Noël



Melun

Concerts
de l'Orchestre
Melun Val de Seine



LES ARTISTES

et

Jeux de Dames ONT ÉTÉ INSPIRÉES !

Retrouvez-les sur notre site

lesjeuxdedames.com

Suivez l'actualité en restant connecté,
découvrez les nouveautés et laissez-vous porter !



UNE ÉQUIPE À VOTRE SERVICE

TOURISME D'AFFAIRES

Vous organisez un congrès, un séminaire, un team-building...

Vous êtes à la recherche d'infrastructures, de prestataires, d'animations...

Nous sommes là pour vous aider dans la coordination et l'organisation de votre évènement.

Pour répondre au mieux à vos demandes, nous travaillons en étroite collaboration avec un réseau de professionnels.

Notre situation géographique, à 45 minutes de Paris, à 40 minutes de l'aéroport d'Orly et 50 minutes de Paris-Charles de Gaulle, fait de notre territoire un lieu stratégique pour tous vos évènements !

Qui d'autre que nous peut vous proposer : un séminaire au vert à deux pas de la capitale, un déjeuner sur l'eau, une visite ludique du château de Vaux-le-Vicomte, un jeu de piste sur le thème du Brie, une régates sur un canal, une balade en trottinette électrique en forêt de Fontainebleau ?

Un choix d'équipements et de prestataires variés pour des lieux adaptés à vos objectifs.

- Un centre de convention dotée d'une salle de spectacle de 1 600 places, d'une salle de réception de 2 100 m², pouvant accueillir 2 000 personnes.
- Des lieux d'exception : le château de Vaux-le-Vicomte, le musée de la gendarmerie nationale...
- Plusieurs auditoriums de plus de 100 places
- Des espaces privatisables, des salles de réunion, des salons de réceptions.
- Des restaurants et traiteurs avec prestations gastronomiques, classiques ou thématiques
- Une offre variée d'hébergements.

Le Bureau Tourisme d'Affaires vous assiste à chaque étape de votre projet : sélection du lieu, organisation de visites et d'animations, choix du menu, logistique, réservation hôtelière.

Bureau Tourisme d'Affaires
Tél. : 01 64 52 90 52
groupes@otmvs.com



Résidence
Château du Mée

Nous vous accueillons pour...

Vos séjours

224 appartements tout confort

Restaurant sur place

Réception 24/24h



Vos séminaires d'entreprise

6 salles de réunion équipées

1 auditorium

Offre de séminaire sur mesure



Vos évènements privés

Hébergement et restauration

Cadre naturel unique

Prestations sur mesure



Piscine • Bar • Lounge • Parc boisé de 7 hectares •
Salle Fitness • Accès PMR • Terrains de sport extérieurs



571 avenue Jean Monnet
77350 Le Mée sur Seine
01.81.18.00.00 – contact@rcdm.fr
www.rcdm.fr

UNE ÉQUIPE À VOTRE SERVICE



Corinne

J'ai de la chance !
Mon équipe
toujours à 100 %
dans toutes leurs
actions.



Romane

Un post ou une story telle
est la question ? Le digital
au coeur de notre plan
de communication.

Pascale

La première à stopper
les coûts, mais
pas la dernière
à plaisanter.



Roseline

Mon quotidien :
ressources humaines,
formations,
finances...
Je me dépense !

70



Julie

Les visites patrimoine 2.0
tout sourire ! Des nouvelles
histoires à raconter
et des expériences
inédites à créer.



Sabrina

Une chargée de groupes
disponible + un groupe
curieux = un séjour
au top !



Audrey

Ambassadrice
du #jemeluncouledouce pour faire
la promotion de notre territoire
en France et à l'étranger

Thomas

D'un côté, l'accueil,
la fête dans les
étoiles ! De l'autre,
la boutique, la mise
en lumière et nos
partenaires.



AIR LEGEND

PARIS - VILLAROCHE

12-13 SEPT. 2020

AERODROME DE MELUN-VILLAROCHE

BILLETS EN PRE-VENTES SUR
WWW.AIRLEGEND.FR

Olivier Dangeur



Région
Île-de-France



ARMÉE DE L'AIR



AÉROSOOTAVIA
Group



COCINIT



REPUBLIQUE FRANÇAISE



BOASTRAINER



Coca-Cola



AEROMOT



Grand Paris Sud



Offices de
Tourisme
de France



Île-de-France



REPUBLIQUE FRANÇAISE

A BIENTÔT DESTINATION MELUN VAL DE SEINE

#jemeluncouledouce



OFFICE DE TOURISME MELUN VAL DE SEINE

ESPACE SAINT-JEAN

26, PLACE ST-JEAN - 77000 MELUN

01 64 52 64 52

CONTACT@OTMVS.COM

tourisme.affaires@otmvs.com

groupes@otmvs.com

WWW.

MELUNVALDESEINE-TOURISME.com



@MELUNVALDESEINETOURISME



@MVSTOURISME

BOISSETTES / BOISSISE-LA-BERTRAND / BOISSISE-LE-ROI / DAMMARIÈS-LÈS-LYS / LA ROCHETTE / LE MÉE-SUR-SEINE / LIMOGES-FOURCHES / LISSY / LIVRY-SUR-SEINE / MAINCY / MELUN / MONTEREAU-SUR-LE-JARD / PRINGY / RUBELLES / SAINT-FARGEAU-PONTHIERRY / SAINT-GERMIS-LAXIS / SEINE-PORT / VAULX-LE-PÉNIL / VILLIERS-EN-BIÈRE / VOISENON

 île de France



Offices de
Tourisme
de France

Melun
Val de Seine